

# Zündstoff

**FB VI**



[www.InfoINI.de](http://www.InfoINI.de)



# **Zündstoff**

**Über- und Leben im Fachbereich VI der BHT**

**Informationsbroschüre des FSR VI**

**Ausgabe Wintersemester 2010/2011**

© 2002 - 2011 Fachschaftsrat des FB VI „Informatik und Medien“ der BHT Berlin

Version: Wintersemester 2010/2011  
Letzte Änderung: 24.09.2010  
Druck: AStA der BHT Berlin <info@asta-bht.de>

Webseite: <http://www.infoINI.de>  
E-Mail: [info@infoini.de](mailto:info@infoini.de), [fsrvi@bht-berlin.de](mailto:fsrvi@bht-berlin.de)  
Twitter: <http://www.twitter.com/InfoINI>  
Facebook: <http://www.facebook.com/pages/InfoINI/193965251945>

Autoren:  
Holger Herrlich <holgerherrlich-fsr@arcor.de>  
Jan-Peter Siedler <jp.siedler@bht-berlin.de>  
Jan Rabe <janrabe@beuth-hochschule.de>



Liebe Studentin,  
Lieber Student,

## **Willkommen an der BHT!**

Ein ganz herzliches Hallo und Willkommen im Namen der Fachschaft des Fachbereichs VI. Du hältst den "Zündstoff", ein kleines Heft voller wichtiger Tipps und Informationen für deinen erfolgreichen Start ins Studentenleben, in den Händen.

Falls du nach den nächsten Seiten geballten Wissens und Fakten noch Fragen hast, kannst du uns natürlich gerne jederzeit über unsere Webseite, per E-Mail oder persönlich im INI-Raum B030 erreichen.

Du bist Student/-in des Fachbereichs VI „Informatik & Medien“. Dem zweitgrößten Fachbereiche der BHT Berlin mit 1456 Studenten. Scheue dich nicht deine Meinungen und Anregungen laut zu äußern. Wir tun das ja auch.

Nun aber viel Spaß beim Lesen.

Dein Fachschaftsrat des FB VI

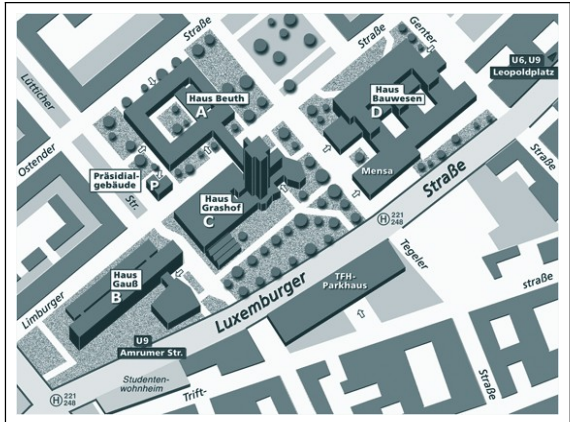


## Der Campus

Der Campus der BHT besteht aus vier großen Gebäuden. Im Zentrum steht das *Haus Grashof* (C). Dahinter, durch eine Brücke mit diesem verbunden, befindet sich das altherwürdige *Haus Beuth* (A). Rechts davon steht das *Haus Bauwesen* (D); nach links geht es zum *Haus Gauß* (B).

Das **Haus Beuth (A)** beherbergt die Naturwissenschaften (Fachbereich II). Du wirst dort eventuell ein paar Mathematikvorlesungen haben.

Im **Haus Gauß (B)** wirst du dich hauptsächlich aufhalten. Hier ist sowohl der Fachschaftsraum (INI-Raum, B030) als auch das Fachbereichssekretariat (B129/131). Außerdem finden hier viele AWE-Fächer statt.



Bereits von weitem gut zu sehen: Das Haus mit dem „Campustower“ – **Haus Grashof (C)**. Neben dem für große Festveranstaltungen genutzten Beuth-Saal befinden sich hier die Studienverwaltung (C133-138), die zentrale Studienberatung (C103) und die studentische Arbeitsvermittlung „effektiv“ (C129).

Im **Haus Bauwesen (D)** gibt es einige Softwarelabore. Außerdem befinden sich hier die vom Studentenwerk Berlin betriebene Mensa und eine Cafeteria, ferner die Bibliothek und das Copy-Center, welches umfangreiche und kostengünstige Kopier-, Druck- und Bindedienste anbietet.

An der südlichen Ecke des Hauses Beuth befindet sich das **Präsidielgebäude**, in dem die Hochschulleitung untergebracht ist. Wer es

versäumt hat seine Semestergebühren rechtzeitig zu überweisen, kann das hier in der BHT-Kasse nachholen.

Neben diesen zentralen Gebäuden gibt es noch Außenstellen in der See- und Kurfürstenstraße, mit denen der Fachbereich 6 aber nichts zu tun hat.

## Studieren an der BHT Berlin

### Die Fachbereiche (FB) der BHT

FB I	Wirtschafts- und Gesellschaftswissenschaften	
FB II	Mathematik, Physik, Chemie	
FB III	Bauingenieur- und Geoinformationswesen	
FB IV	Architektur und Gebäudetechnik	
FB V	Life Sciences and Technology	
<i>FB VI</i>	<i>Informatik und Medien</i>	← das sind wir :-)
FB VII	Elektrotechnik und Feinwerktechnik	
FB VIII	Maschinenbau, Verfahrens- und Umwelttechnik	

### Studiengänge des FB VI

Druck- und Medientechnik	BA/MA
Technische Informatik	BA
Embedded Systems	MA
Medieninformatik (Präsenz)	BA/MA
Medieninformatik (Online)	BA/MA
Medizinische Informatik	MA

(BA = Bachelor, MA = Master)

### Semesterablauf Wintersemester 2010/2011

Vorlesungsbeginn:	Mo	27.09.2010
Ende der Vorlesungszeit:	Sa	12.02.2011
Ende der Vorlesungsfreien Zeit:	So	27.03.2011

Vorlesungsbeginn Erstsemester:	Fr	01.10.2010
Vorlesungsbeginn der AW-Kurse:	Fr	11.10.2010
<b>Ende der Belegfrist:</b>	<b>Fr</b>	<b>15.10.2010</b>

Vorlesungsfrei: 23.12.2010 - 01.01.2011



## **Einteilung in Züge und Gruppen**

Anders als an Universitäten gibt es an der BHT keine Vorlesungen im eigentlichen Sinne, sondern seminaristischen Unterricht. Ein wesentlicher Unterschied hierbei ist, dass es keine überfüllten Hörsäle mit hunderten und mehr Studierenden gibt. Eine „Vorlesung“ an der BHT ist für maximal 44 Studentinnen und Studenten ausgelegt. Übersteigt die Anzahl der Studierenden diese Grenze, wird das Semester in Züge unterteilt, da nun jeder Kurs doppelt angeboten werden muss, um allen Studentinnen und Studenten die Möglichkeit zu geben, diesen Kurs belegen zu können.

Um eine gleichmäßige Verteilung auf die Kurse zu erreichen, gibt es folgendes einfache Verfahren: Alle Studierenden mit einer geraden Matrikelnummer (endet mit 0, 2, 4, 6 oder 8) werden dem 1. Zug, die mit ungerader (endet folgerichtig mit 1, 3, 5, 7 oder 9) dem 2. Zug zugeordnet.

Bei diesem Vorgehen handelt es sich jedoch mehr um eine Richtlinie, wirklich darauf geachtet wird nur wenn es eine starke ungleichmäßige Verteilung gibt. Und dann auch nur für den jeweiligen Kurs. Du bist also nicht zwingend an einen Zug gebunden, sondern kannst Kurse aus dem ersten und dem zweiten Zug mischen, Kurse aus höheren Semestern verholen, oder – was oft nicht so schön ist – Kurse aus früheren Semestern nachholen. Viele Dozenten halten sich jedoch an die Regel, dass man nur Anspruch auf den Kurs hat, wenn er regulär im aktuellen Semester stattfindet.

Ähnlich ist die Aufteilung auch für die Übungen. Die meisten Labore sind für maximal 22 Studierende eingerichtet. Deshalb wird ein Zug nochmals in Gruppen unterteilt (Gruppe a und Gruppe b). Die Einteilung in die Gruppen erfolgt meistens durch die Wahl des entsprechenden Übungsblockes bei der Belegung, manchmal aber auch durch den Dozenten in der ersten der Übung zugehörigen Vorlesung. Und auch hier gilt: Ein Wechsel ist in den meisten Fällen möglich – einfach mit dem Prof reden.

## **Semesterwochenstunden (SWS)**

Im Studium wird die Vorlesungsdauer in Semesterwochenstunden (SWS) angegeben. Eine Semesterwochenstunde entspricht einer Unterrichtsstunde von 45 Minuten pro Woche für die Dauer eines

Semesters. Die Kurse an der BHT sind in Blöcke zu je zwei SWS organisiert.

## **Der Stundenplan**

Die aktuellen Stundenpläne findet ihr auf der BHT-Homepage unter [\[1\]](#). Dort könnt ihr euch den entsprechenden Regelplan nach Auswahl des Studiengangs und -semesters anzeigen lassen und als PDF herunterladen. Hältst du dich an diese Vorgabe, ist sogar ein Abschluss innerhalb der Regelstudienzeit möglich. Schwierigkeiten ergeben sich oft dann, wenn du (aus welchen Gründen auch immer) an deinem Stundenplan selbst „herumbasteln“ musst. Deinen Stundenplan kannst du unter [\[2\]](#) selbst gestalten.

## **Pflichtveranstaltungen**

Pflichtveranstaltungen sind Kurse bzw. Module oder Labore, die für einen erfolgreichen Abschluss deines Studiums zwingend erforderlich sind. Zu jedem Studiengang gibt es ein Modulhandbuch [\[3\]](#). Es ist rechtsverbindlich und regelt die Prüfungsbedingungen im Detail. Ferner beschreibt es die Module inhaltlich. Es zu kennen ist also recht wichtig.

„Pflichtveranstaltung“ bedeutet hierbei nicht unbedingt auch Anwesenheitspflicht. Grundsätzlich findet an der BHT „Erwachsenenbildung“ statt. Der Unterricht ist also fakultativ. Dennoch legen einige Dozenten großen Wert auf Anwesenheit und „erzwingen“ diese quasi durch schriftliche Tests, welche bspw. während der Vorlesung geschrieben werden müssen. Diese Testate zu bestehen ist oftmals auch wichtig, um zur Klausur zugelassen zu werden oder es gibt in den Übungen einen Zeitplan. Die Einteilung findet meistens in den seminaristischen Unterricht statt. Näheres erklärt euch der jeweilige Dozent dann selbst. Unabhängig davon, empfehlen wir ausdrücklich keine Vorlesungen absichtlich zu verpassen.

Ruhig die Dozenten auf das Modulhandbuch hinweisen, sollten Modulinhalte nicht vorkommen.

## **Allgemeinwissenschaftliche Fächer (AW-Fächer)**

Neben den Pflichtvorlesungen gibt es allgemein-wissenschaftliche Wahlfächer (AW-Fächer), um die "Social Skills" zu schulen. Wie viele davon und in welchem Semester du diese Fächer belegen musst, steht im

Studienplan deines Studiengangs. In der Medieninformatik beispielsweise sind 2 (SU) + 2 (Ü) Semesterwochenstunden für AW-Kurse für das sechste Semester eingeplant. Das heißt, im sechsten Semester ist die Anzahl der Kurse so ausgelegt, dass du bequem Zeit für die beiden AW-Kurse hast. Oder anders ausgedrückt: Der Zeitaufwand für die beiden AW-Kurse ist in das sechste Semester eingerechnet. Es steht dir natürlich frei, schon früher AW-Kurse zu belegen, ist aber nicht unbedingt erforderlich.

Die Belegung eines AW-Kurses gilt für ein Semester, genau wie bei anderen Kursen auch. Es gelten die gleichen Prüfungszeiten (erster/zweiter Prüfungszeitraum) und Regelungen was die Prüfungsversuche (3) und den Zeitablauf (4 Semester) angeht. Allerdings ist es bei AW-Kursen nicht so kritisch, wenn du einen "endgültig nicht bestanden" hast. Anders als bei Pflichtmodulen musst du dann nicht den Studiengang wechseln oder mit einer Exmatrikulation rechnen.

AW-Kurse kannst du so viele belegen, wie du möchtest, auch außerhalb des festgelegten Semesters, mindestens aber so viele, wie in der Studienordnung vorgeschrieben. In dem Beispiel aus der Medieninformatik bedeutet das konkret, es muss mindestens ein Kurs der als Vorlesung (SU) und einer der als Übung ausgeschrieben ist, belegt werden. Sind diese Mindestanforderungen erfüllt, bekommst du die Credits gutgeschrieben. Belegst du mehrere Kurse, zählt jeweils der mit der besten Note.

Die Listen mit den AW-Kursen findest du auf den gleichen Seiten, wie deinen Stundenplan [1]. Dort wählst du in der Drop-Down Liste auf der linken Seite einfach „AW-Liste“ anstelle von „Stundenplan“ aus.

Einige AW-Kurse sind sehr beliebt und somit völlig überlaufen. Andere hingegen bleiben eher leer. In überfüllten Kursen springen aber oft auch einige Studenten nach der ersten Woche wieder ab. Da solltest du einfach hartnäckig bleiben. In manchen Fällen werden auch Überhanglisten angelegt, in die du dich eintragen solltest, sodass ein weiterer Kurs eröffnet werden kann. Das ist aber nicht die Regel und hängt sehr vom jeweiligen Dozenten ab.

Einige Dozenten dürfen nicht mehr unterrichten, als sie dies bereits tun und können daher nicht eigenmächtig weitere Kurse anbieten.

## **Kurse (online) belegen**

Der Stundenplan an Hochschulen ist nicht so streng wie an Schulen. Du kannst dir deinen Stundenplan bis zu einem gewissen Grad selbst zusammenstellen [2]. Idealerweise richtest du dich dabei nach dem vorgeschlagenen Stundenplan aus [1]. Der Zeitraum, die Belegfrist, in dem dies möglich ist, findest du unter [4]. Folgendes sollte dabei beachtet werden:

1. In einem Semester müssen mindestens zwei Kurse (10 Credits) belegt und mit einer Abschlussprüfung abgeschlossen werden.
2. Derselbe Kurs darf nicht doppelt belegt werden. Eine Doppelbelegung führt automatisch zur Streichung. Wird zum Beispiel Programmieren I von zwei verschiedenen Professoren angeboten, darfst du nicht beide Kurse im gleichen Semester belegen, sondern musst dich für einen entscheiden.
3. Alle Studentinnen und Studenten haben einen Anspruch darauf, Kurse, die laut Studienplan in ihrem Fachsemester stattfinden, belegen zu können. Das bedeutet Vor- und Nachholer müssen sich den "regulären Studierenden" unterordnen, diese haben bei der Belegung Vorrang.
4. Ist ein Kurs voll, kann bei entsprechender Nachfrage ein Antrag auf Eröffnung eines weiteren Kurses gestellt werden. Einen Vordruck dazu findest du in der AStA-Zeitschrift „Die Antwort“.
5. Eine Belegung ist nicht endgültig. Innerhalb der Belegungsfrist kannst du jede Belegung auch problemlos wieder zurücknehmen (streichen).
6. Eine Belegung gilt immer für genau ein Semester.

Mit dem Belegen teilst du der BHT mit, das du diesen Kurs besuchen möchtest. Du hast dann das Recht am Ende des Semesters eine Klausur zu schreiben, sofern du ggf. weitere Voraussetzungen des Dozenten erfüllst (Testate, Laborübung, etc.). Du kannst die Klausur aber auch an einem späteren Termin mitschreiben. Allerdings kann es sein, das derselbe Kurs plötzlich von einen ganz anderen Dozenten angeboten wird, der teilweise oder ganz andere Schwerpunkte setzt. Außerdem

können bereits abgelegte Tests ihre Gültigkeit verlieren oder die Vorlesung überschneidet sich zeitlich mit anderen, die du belegt hast. Auch hier empfehlen wir ausdrücklich die Prüfung möglichst zeitnah bei einem „Prof“ erfolgreich abzulegen.

Ab dem Semester des ersten Belegens eines Kurses, hast du vier Semester (das aktuelle und die drei darauf folgenden) Zeit, den Kurs erfolgreich zu bestehen. Der vier semestrigem Zeitraum verlängert sich jeweils, wenn:

- \* Man ein Urlaubssemester nimmt,
- \* der Kurs in einem Semester nicht angeboten wurde,
- \* man sich in der Praxisphase (Praktikum) befindet,
- \* man nicht immatrikuliert ist.

Nun endlich zur Belegung an sich: Seit dem Sommersemester 2008 werden die Kurse an der BHT online belegt. Die Webanwendung dafür erreichst du unter [2]. Die benötigten Zugangsdaten ergeben sich wie folgt:

**Benutzername:** Matrikelnummer (Bsp.: s798765)  
**Passwort:** Matrikelnummer und Geburtsdatum (TTMMJJJJ) zusammen (Bsp.: 79876529021987)

Wir empfehlen das Passwort zu ändern, aber -- naja die Webanwendung ist ein bisschen Buggy und kommt damit manchmal nicht so klar. Auf Anmeldungsseite gibt es auch eine ausführliche Beschreibung.

Bei Schwierigkeiten und Problemen (bei manchen Studenten immer) stehen für den Zeitraum der Belegfrist Studierende im Haus Grashof in Raum B07 zur Verfügung (unterhalb der Studienberatung, ganz rechts).

☎ 4504-5007  
Mo, Di, Do, Fr 10:00 – 15:00 Uhr  
Mi 13:00 – 18:00 Uhr

## **Kurse abschließen**

Ist gar nicht schwer. Du setzt dich zum Ende des Semesters in den Prüfungsraum, bekommst die Klausur und schreibst dann in der Regel 90 Minuten daran, bis sie hoffentlich gut oder sehr gut ist. Abschreiben ist verboten und Reden mit dem Nachbarn meistens auch. Aber nun das Wichtige: Musst du die Klausur schreiben, wenn du den Kurs belegt hast? Nein! Wie schon erwähnt, hast du eine Frist von vier Semestern Zeit um einen Kurs erfolgreich zu bestehen. Weiterhin stehen dir drei Versuche zur Verfügung eine ausreichende Note (4,0) zu erzielen. In einem Fach, das du bereits bestanden hast, kannst du keine Klausur mehr schreiben. Ein Verbessern der Note ist somit nicht möglich.

Wenn ein Kurs eine finale Prüfung (Klausur) hat, wird diese zu den Prüfungszeiträumen zweimal im Semester angeboten: am Ende der Vorlesungszeit und am Ende des Semesters. Das sind in der Theorie maximal acht Termine. Allerdings bekommt man, wegen der Studienordnung, nur dreimal die Möglichkeit daran teilzunehmen. Einen vierten Versuch gibt es nicht und der Kurs gilt dann als endgültig nicht bestanden (ENB).

In diesem Fall wird man von Amts wegen exmatrikuliert, sofern man nicht versucht den Studiengang zu wechseln. Allerdings muss man die Einschränkungen beachten: Gerade das Fach Mathematik ist für viele das K.O.-Fach. Hat man bspw. so ein wichtiges Grundlagenfach wie Mathe 1 endgültig nicht bestanden, kommen kaum noch andere (technische) Studiengänge in Frage.

Achtung! Diese Regelung führt dazu, dass offene, also noch nicht bestandene Kurse, sich mit der Zeit aufsummieren, wenn man weiter neue Kurse belegt. Es sammeln sich so genau die Kurse an, in denen man sowieso schon Probleme hat und wenn dann die Deadline immer näher kommt, wird es ganz schön stressig! Dann besser langsamer studieren.

An der BHT werden die Klausuren in der Regel eine Woche nach dem Klausurtermin korrigiert zurückgegeben. Die korrigierten Klausuren sind Dokumente. Sie allein weisen die erbrachte Leistung nach. Schau sie dir deshalb am Rückgabetermin genau an! Später sind Änderungen, nicht

mehr möglich. Nicht selten kommt es vor, dass beim Zusammenrechnen der Punktzahl der eine oder andere verloren ging. Das ist besonders kritisch, wenn sich dadurch eine schlechtere Note ergibt.

Kurz zusammengefasst: Drei Versuche pro Kurs in maximal vier Semestern. Misslingt Dir das bei einem Pflichtkurs, hast du keine Chance mehr dein Studium abzuschließen und du wirst exmatrikuliert, oder musst den Studiengang wechseln (in dem kein äquivalenter Pflichtkurs ist).

## **Anerkennung von Studienleistungen**

Wechselst du von einer anderen Hochschule oder hast vorher schon in einem ähnlichen Studiengang studiert, sodass du Studienleistungen vorzuweisen hast, kannst du dir diese anerkennen lassen. Die Anträge dazu gibt es bei der Studienverwaltung im Haus Grashof, die Anerkennung der Studienleistungen segnet der Studienfachberater unseres Fachbereichs ab.

Nützlich sind zum Nachweis der Inhalte ausführliche Studiennachweise der alten Hochschule. Du kannst aber auch selbst Hinweise zu den Inhalten geben.

Ebenfalls sind Anerkennungen von erbrachten Leistungen innerhalb der BHT möglich. Wenn du zum Beispiel einen Kurs aus einem anderen Studiengang besucht und erfolgreich abgeschlossen hast, besteht die Möglichkeit dir die Note für einen Kurs aus deinem Studiengang „gutschreiben“ zu lassen – vorausgesetzt die vermittelten Inhalte sind dieselben.

## **Studiendokumentation**

Scheine für bestandene Kurse gibt es i.d.R. keine. Am Ende eines jeden Semesters bekommst du von der Studienverwaltung automatisch eine so genannte Studiendokumentation per E-Mail PDF zugeschickt. Dieses „Blatt“ hat aber eher einen informellen Charakter und ist nur für wenige Zwecke wirklich nützlich (z.B. BAföG, Zulassung zum Praktikum und der Abschlussarbeit) und hat nicht den Stellenwert eines Zeugnisses.

Kontrolliere aber auf jeden Fall, ob die Noten richtig in das System übernommen wurde. Hier kann es leicht zu Fehlern kommen

## **Rückmeldung**

Für den Fall das es Dir hier bei uns gefällt und du weiter studieren möchtest, musst Du Dich jedes Semester an der BHT zurückmelden. Das geschieht einfach, indem Du den von der BHT zugesendeten Überweisungsträger rechtzeitig einlöst. Verspätet zahlen, mehr bezahlen, oder wenn zu spät, ist man plötzlich kein Student mehr.

War die Überweisung erfolgreich, bekommt man den Studentenausweis, (der gleichzeitig der Bibliotheksausweis ist) inkl. der Beitragsbescheinigung für das Semesterticket und einiger Immatrikulationsbescheinigungen zugesendet.

## **Semesterticket**

Mit der Rückmeldung bezahlt man u.a. den Sockelbetrag für das Semesterticket. Daher ist dem Studentenausweis die Beitragsbescheinigung für das Semesterticket beigelegt. Damit geht man zum VBB, holt sich eine Trägerkarte (die ist schon bezahlt), und kann zusätzlich noch ein Hochschulticket erwerben (EUR 26.50, AB-Bereich). Ohne das Hochschulticket darf man nur Wochenende fahren.

## **Le[h|e]rkräfte**

Lehrende an unserer Hochschule nennt man Dozenten. Das Sekretariat im übrigen Dekanat, den Fachbereichschef Dekan, den Hochschulchef Präsident, aber zurück zu den Dozenten: die sind entweder Professor oder Lehrbeauftragte.

Lehrbeauftragte kommen von außen und sind BHT-fremd. Oft haben sie neben dieser Lehrtätigkeit auch einen regulären Job. Sie sind meistens keine richtigen Professoren, sondern nur für ein bestimmtes Fachgebiet „berufene“ Personen. Manchmal lehren sie nur ein Semester an der BHT. Andere Dozenten wiederum auch mehrere Semester.

Wir werden oft nach der Qualität der einzelnen Dozenten und unseren Erfahrungen mit ihnen befragt. Daraufhin haben wir eine Professorenrangliste auf unserer Homepage [0] eingerichtet. Ferner führt die Hochschule regelmäßig eine Evaluation durch. Dies bedeutet, dass jemand von der Hochschule in die Vorlesung kommt und Fragebögen austeilt, auf denen ihr den „Prof“, seinen Unterricht und weitere Dinge beurteilen könnt.



Je nach Nachfrage, besonders in den neueren Semestern, werden zusätzlich Tutorien angeboten. Diese hält ein Student.

### **Lehrkraftnews**

Unser Fachbereich stellt eine Art Newsletter zu Verfügung, über den Benachrichtigung bezüglich der Lehre bekanntgemacht werden. Das sind z.B. Ausfall eines Kurses wegen Krankheit oder ein "dies Academicus". Nachrichten können speziell zu einzelnen Lehrkräften abonniert werden. Ihr könnt die News der jeweiligen Dozenten unter [5] abonnieren.

Jedoch muss man diese jedes Semester aufs Neue abonnieren. Ist ja logisch, man hat schließlich auch jedes Semester neue Lehrkräfte.

[0]: <http://www.infoini.de>

[1]: <http://www.beuth-hochschule.de/vrp/>

[2]: <http://www.beuth-hochschule.de/belegung/>

[3]: <http://www.beuth-hochschule.de/200/>

[4]: <http://www.beuth-hochschule.de/193/>

[5]: <http://fb6.beuth-hochschule.de/verwaltung/lehrkraftnews/>

## Lorem ipsum

Lorem ipsum dolor sit amet, consectetur adipiscing elit. Proin eu orci quis sem aliquet pellentesque. Pellentesque risus dolor, sagittis nec iaculis ut, hendrerit a velit. Donec vulputate felis in metus ullamcorper eu eleifend libero sagittis. Etiam vel convallis nisi. Vestibulum ut est velit. Donec nisl dolor, rutrum sed dictum id, dapibus vitae arcu. Nulla scelerisque justo a purus placerat faucibus. Pellentesque non purus ac lorem ultrices porttitor malesuada a orci. Nunc vitae libero at magna eleifend posuere et in tellus. In sed risus eu elit rutrum faucibus sit amet at arcu. Sed lobortis aliquam turpis nec mattis. Duis volutpat egestas porttitor. Phasellus tempus porta erat, ornare blandit elit tincidunt et. Nullam ut euismod erat. Cras pharetra scelerisque hendrerit. Morbi viverra erat ut dolor cursus commodo.

Nullam vel dolor vitae ante pulvinar hendrerit quis quis diam. Praesent faucibus lacus in sapien pharetra egestas. Class aptent taciti sociosqu ad litora torquent per conubia nostra, per inceptos himenaeos. Ut porttitor leo egestas nisi laoreet quis convallis orci imperdiet. Integer fermentum fermentum convallis. Etiam vestibulum, dolor consequat posuere ultrices, ante nisl bibendum augue, non commodo augue nisl in magna. Nulla ut sem non ligula dignissim dictum. Praesent luctus, diam eleifend convallis lacinia, dolor risus vulputate magna, sit amet semper nulla felis quis nisl. Phasellus sem tellus, cursus eget euismod eu, scelerisque ac quam. Fusce euismod gravida sapien, in sollicitudin erat ultrices ac.

Pellentesque nisl magna, posuere ut ornare molestie, lobortis ac lacus. Nulla mattis dui vel urna hendrerit semper. Ut venenatis dignissim iaculis. Cras facilisis convallis diam, eu fringilla nunc feugiat in. Donec vitae egestas mauris. Donec sit amet mauris et odio cursus sagittis. Fusce id erat purus, pulvinar fermentum erat. Nam vel massa non massa iaculis auctor id hendrerit elit. Mauris tempus tortor et turpis bibendum sit amet elementum libero rutrum. Vestibulum sed felis et nibh volutpat euismod. Praesent sed nulla velit. Vestibulum ac sem ac ipsum aliquet facilisis.

Aenean posuere dolor ac felis suscipit ac malesuada mauris ultricies. Sed libero nunc, aliquet eu tincidunt quis, elementum nec nisi. Donec et sem mi, id commodo lorem. Nullam congue aliquam condimentum. Donec consectetur accumsan nisl, vel gravida elit lacinia mattis. Sed eu viverra.

# **BHT-Einrichtungen**

## **Hochschulrechenzentrum (HRZ)**

Das HRZ [6] vergibt für jeden immatrikulierten Studenten einen BHT-weiten Account für das Netzwerk der Hochschule – den HRZ-Account. Mit ihm öffnet sich dir das BHT-eigene WLAN, die Rechner vieler Labore werden zugänglich, ebenso wie die Rechner in unserem INI-Raum. Benutzername und Passwort, die diesen HRZ-Account ausmachen, hast du mit deiner Immatrikulation auf einem gesonderten A4-Blatt bekommen.

## **E-Mail, Webspaces und WLAN**

Das HRZ stellt dir eine eigene E-Mailadresse nach dem Muster 'matrikelnummer@bht-berlin.de' zur Verfügung. Für die E-Mailadresse lässt sich ein Alias (z.B. NAME@bht-berlin.de) und eine Umleitung auf ein anderes Postfach beantragen. Um an die E-Mails ran zu kommen kann man das Webmail-Interface [7] der BHT nutzen. Um den Webspaces nutzen zu können, meldet man sich beim HRZ. Dazu nähere Infos unter [8].

Um das BHT-WLAN mit der SSID 'OpenNetV2' nutzen zu können, braucht man den HRZ-Account. Sobald man sich mit dem unverschlüsselten (!) WLAN verbindet und per DHCP eine IP-Adresse zugewiesen bekommen hat, authentifiziert man sich per Webbrowser. Dazu einfach zum Beispiel 'www.google.de' in der Adresszeile des Browsers eingeben und erscheint eine Eingabemaske der BHT auf der du deine HRZ-Zugangsdaten eingibst und abschickst. Anschließend wirst du automatisch auf die gewünschte Seite weiter geleitet. Diese Authentifizierung per Browser ist für alle Programme notwendig, die irgendwie eine Verbindung zum Internet brauchen. Chatprogramme wie beispielsweise ICQ, funktionieren sonst nicht. (Tipp: [www.meebo.com](http://www.meebo.com))

## **Die Bibliothek**

Die Campusbibliothek [9] ist etwas versteckt im Haus Bauwesen, Raum E14. Der Eingang befindet sich in dem Teilbereich hinter der Pfortnerloge rechts von der großen Glasfassade – eine einfache Tür mit unscheinbarem hellblauem Schild mit der Aufschrift: "Bibliothek".

Ausgeliehen wird mit Hilfe des Studierendenausweises. Eine Fristverlängerung kann auch per Telefon, E-Mail oder Internet erfolgen. Alle wichtigen Infos unter [10].

## **Mensa & Cafeteria**

Die Cafeteria [11] befindet sich im rechten Teil des Haus Bauwesen (an der Luxemburger Straße) im Erdgeschoss. Im Sommer kann man schön draußen sitzen und den Blick auf die Hauptstraße genießen. Es gibt auch warme Speisen, jedoch erreichen sie bei weitem nicht die Qualität der Mensa [11]. Von daher vielleicht doch lieber nur 'nen Kaffee und ein Stück Kuchen nehmen.

Zu finden ist die Mensa im Haus Bauwesen. Im Erdgeschoss befindet sich die Cafeteria und wenn man die Treppe nach oben geht, steht man in der Mensa. Der Küchenbereich wurde erst zum WS 2009/2010 renoviert.

Bezahlt wird sowohl in der Mensa als auch in der Cafeteria mit einer Geldkarte – der Mensa Card. Die Karte erhält man für einen Pfand von 1,50 Euro an der Kasse. Aufgeladen wird die Karte an einem der drei in der Pateren stehenden Automaten, nicht an den Kassen. Ein vierter Automat steht rechts hinter den Kassen, zwischen diesen und dem Essensbereich. Einen Preisaufschlag kann es geben, wenn man seinen Studierenden-ausweis nicht vorzeigt, da dann automatisch die Preise für BHT-Angestellte berechnet werden.

Da die Mensa Card vom Studentenwerk Berlin unterhalten wird, kannst du auch in den Mensen anderer Berliner Hochschulen damit bezahlen.

(Tipp: Im Haus Grashof gibt es im Erdgeschoss ebenfalls einen Automaten zum Aufladen der Mensa Card. Dieser ist auch bei Stoßzeiten fast immer leer.)

Öffnungszeiten Mensa: 07.30-10.50 und 11.00-14.00

Öffnungszeiten Cafeteria: 07.30-18.30

(Die Öffnungszeiten sind in der vorlesungsfreien Zeit eingeschränkt.)

Der aktuelle Speiseplan ist unter [12] zu finden.

(Tipp: Auf Facebook BHT-Mensa Fan werden, um immer den aktuellen Speiseplan zu bekommen. Inzwischen gibt es sogar eine App für die Mensa.)

Einziger Nachteil dort ist kein WLAN. :(

### **Kostenlose Microsoft-Lizenzen (MSDN AA)**

Auch Studierende des Fachbereiches VI können im Rahmen des MSDN AA Projekts [13] kostenlos eine Reihe von Microsoft Software bekommen. Darunter sind Betriebssysteme, Entwicklungstools, sowie SQL Server u.v.m. nach der Anmeldung sofort als Download zu haben. Ansprechpartner ist Hr. A. Döpfens [14] Raum D 133 (Haus Bauwesen). Key-Vergabe können i.d.R. jederzeit zu den normalen Laboröffnungszeiten (8 - 17 Uhr) abgewickelt werden. Das entsprechende Webportal findet man unter [15].

Außerdem gibt es eine Zusammenarbeit mit Apple und der Aktion „Apple on Campus“. Mehr dazu siehe [16].

### **Zentraleinrichtung Hochschulsport (ZEH)**

Studenten verbringen viel Zeit mit Lernen, dem Anfertigen von Ausarbeitungen oder dem Erstellen von Projekten. An ausreichende Bewegung wird dabei oft nicht gedacht und irgendwann gehen sie zwischen alten Pizzaüberresten und Zigarettenqualm ein.

Damit dies nicht passiert, bietet die Zentraleinrichtung Hochschulsport (ZEH) [17] ein umfangreiches Sportangebot u. a. im Ballsport, Kampfsport, Tanzsport, Fitness & Gymnastik, Wasser- und Frauensport.

Dort triffst du viele nette Leute, die gerne mit dir zusammen spielen, segeln oder tanzen. Viele Angebote kosten vergleichsweise wenig Geld und sind in einem kleinen Heftchen, das überall an der BHT aus liegt, aufgeführt.

[6]: <http://www.beuth-hochschule.de/hrz/>

[7]: <http://webmail.beuth-hochschule.de/>

[8]: <http://www.beuth-hochschule.de/709/>

[9]: <http://www.beuth-hochschule.de/bibliothek/>

[10]: <http://www.beuth-hochschule.de/789/>

[11]: <http://www.beuth-hochschule.de/mensa/>

[12]: <http://www.studentenwerk-berlin.de/mensen/speiseplan/beuth/index.html>

[13]: <http://www.beuth-hochschule.de/msdnaa/>

[14]: <http://labor.beuth-hochschule.de/pst/msdnaa/>

[15]: <http://msdn40.e-academy.com/tfhb/>

[16]: <http://public.beuth-hochschule.de/~dmt/studiengang/AoC/>

[17]: <http://www1.beuth-hochschule.de/~zehsport/>

# Von Studis für Studis

## Lernhilfesammlung

DIE Möglichkeit eine gute Note zu bekommen ist, sich auf eine Klausur gut vorzubereiten. Neben dem Skript des Dozenten und seinen Übungen, sind zu diesem Zweck besonders die alten Klausuren dieses Dozenten besonders empfehlenswert.

Auf unserer Homepage gibt es einen Bereich mit dem Namen "Lernhilfesammlung". Dort hast du als BHT-Student Zugriff. Du musst dich einfach nur mit deinem HRZ-Account ausweisen.

Dort sind Klausuren, Übungsaufgaben und teilweise auch Skripte vergangener Semester zusammengetragen. Die Lernhilfen sind nach Studiengang, Kursen, Dozent und Erscheinungsjahr geordnet. Vor allem die Klausuren vermitteln einen guten Eindruck über den Stil des Dozenten und seine Erwartungen.

Diese Sammlung lebt davon, dass viele Studenten Ihre Klausuren dort hinterlegen. Deshalb bitten wir auch dich, uns deine Klausuren zu diesem Zweck zur Verfügung zu stellen. Es muss nicht immer die absolut perfekte Klausur sein. Auch Arbeiten die nicht so gut benotet wurden, helfen anderen bei der Vorbereitung.

Hast du keinen Möglichkeit deine Klausuren einzuscannen und selbst hochzuladen, helfen wir dir im INI-Raum mit unserem Scanner gerne weiter. Selbstverständlich werden deine persönlichen Angaben aus den Dateien entfernt bevor sie weitergegeben werden.

Appell:

Zurzeit ist die Klausuren Sammlung des FSR6 kaum als auf dem neuesten Stand zu bezeichnen. Es haben sich verschiedene andere Webseiten herausgebildet, mit aktuellerem aber auch nicht vollständigem Material. Für die Vorbereitung auf eine Klausur, ist eine frühere Arbeit aber sehr nützlich, wenn nicht sogar (je nach Dozent) notwendig. Um die Suche zu erleichtern, arbeiten wir an einer zentralen Webseite, die es ermöglicht gescannte Arbeiten hochzuladen und natürlich alte Klausuren einzusehen.

Dazu brauchen wir Eure Mithilfe: Um unsere Webseite aktuell zu halten

(Webdeveloper), die abgegebenen Klausuren einzupflegen (Admins) und vielleicht sogar Klausursammlungen zusammenzulegen (Diplomaten). Natürlich könnt Ihr Euch auch einfach mit Ideen beteiligen und im Dezember sind Hochschulwahlen.

## **Studentenpartys**

Vor langer, langer Zeit ...

Also früher gab's eine Menge Partys hier: die Hochschulweite "Halbzeitparty", zu der das halbe Viertel gekommen ist, die "Haus Gauß Party", die Party des Hauses, das die FSRs 1,7 und 6 beherbergt, ein "Hoffest", das vom AStA veranstaltet wird mit Live-Musik, die Erstsemester Veranstaltungen (ESEM), wo wir Euch hoffentlich gerade Begrüßen, und Weihnachtsfeiern in Beuth und Gauß.

Die erste hat mangels Helfern schon geraume Zeit nicht mehr stattgefunden. Der zweiten scheint ein ähnliches Schicksal bevorzustehen, mangels Organisation. Und weil auch die Weihnachtsfeier Vorbereitung braucht, ist sie bescheidener geworden.

Aber das heißt nicht, das hier nichts los ist! Wir haben nur viel zu tun.

Viele Veranstaltungen gehen auch von der Hochschule aus. Das "Gautsch Fest" der Druck und Medientechniker oder die lange Nacht der Wissenschaften.

Wir nehmen hier auch die WM oder die EM wahr.

Und schlussendlich ist die Wortwahl "beherbergt" in Bezug auf den iniRaum, für manche FSRLer überaus zutreffend. (Wenn ihr wisst, was ich meine. ;)

Bei solchen Veranstalten mitzumachen, ist einer der besten Kontaktpunkte zum FSR und anderen Hochschulgremien. Wir jedenfalls können immer Helfer oder Know-how gebrauchen.

## **Jobs**

Viele Studierende sind darauf angewiesen neben dem Studium zu arbeiten. Jobs gibt es an der BHT an vielen Stellen. Oft bieten Labore und

die Studienverwaltung Stellen für studentische Mitarbeiter(-innen) an. Auch am schwarzen Brett unseres Fachbereichssekretariates werden ab und an Stellen ausgeschrieben. Zu Beginn des Sommersemesters sucht auch der AStA Leute für Rechts- und BAföG-Beratung, Netzwerkbetreuung und die Fahrradwerkstatt.

Darüber hinaus gibt es „effektiv“ – eine studentische Jobvermittlung. Diese vermittelt kurzfristige und einfache, manchmal auch etwas besser bezahlte Jobs. Dafür behalten sie dann 1-2% von deinem Verdienst als Honorar ein.

Und nicht zuletzt melden sich ab und zu Firmen mit Jobangeboten bei uns, die wir dann in der Vitrine vorm iniRaum aushängen.



[18]: <http://www.halbzeitparty.de/>

## Hochschulpolitik

Wir hoffen, dass dir dieses kleine Heft bisher bereits viele nützliche Dinge verständlich vermitteln konnte. Dieser Abschnitt soll nun dazu dienen uns



vorzustellen, wer „wir“ sind, was „wir“ machen und welchen Platz „wir“ in dem großen Ganzen, das sich BHT nennt einnehmen und wen es außer „wir“ (uns) noch gibt.

Um jedoch zum „Wir“ zu kommen, fangen wir zunächst beim „Du“ an.

Du bist Student oder Studentin an der BHT Berlin und studierst im Fachbereich VI „Informatik und Medien“ einem der neun dort angebotenen Studiengänge. Du und knapp 1600 weitere Studierende, die einen Studiengang im Fachbereich VI absolvieren, bildet somit die **Fachschaft (FS)** des Fachbereiches.

In solch einer Gruppe wie sie die Fachschaft bildet, wäre es doch nun sinnvoll, Vertreter zu bestimmen, die Erfahrungen im Studieren haben, mit den Abläufen an der Hochschule vertraut sind, sich bei Problemen derer annehmen und den anderen bei Fragen und Schwierigkeiten sowohl beratend als auch handelnd zur Seite stehen. Und genau das wird auch gemacht. Einmal im Jahr wählt die gesamte Fachschaft aus ihrer Mitte elf Vertreter, die den **Fachschaftsrat (FSR)** bilden – das sind „wir“.

### **Fachschaftsrat VI**

Wir sind demnach so etwas wie früher in der Schule die Klassensprecher. Wir sind die Guten. ;-) Wir sind fast immer dein erster Ansprechpartner bei Problemen und Fragen. Des Weiteren betreuen wir den INI-Raum (B030, Haus Gauß), geben dieses Erstsemesterheft für euch heraus, betreuen die studentischen Webseiten, veranstalten ab und an kleine Feiern und Veranstaltungen, pflegen die Lernhilfesammlung, sind Ansprechpartner bei Fragen zur Hochschulpolitik, helfen bei Problemen mit Dozenten und geben dir gerne unsere Erfahrungen weiter.

Wenn du also nicht weiter weißt, dann traue dich und steck' die Nase in den INI-Raum. Und wenn es nur auf einen Kaffee ist. Der INI-Raum befindet sich im Erdgeschoss des Hauses Gauß im Raum B030.

Auch neue Mitglieder und Unterstützer werden ständig gesucht und gebraucht. Beim Mitwirken offizieller BHT-Veranstaltungen, für die Organisation und Durchführung von Feiern oder die Betreuung des INI-Raumes. INI steht für 'initiativ'. Zeige auch du Initiative! Melde dich einfach und mach mit! Natürlich auch gerne Studenten aus unteren Semestern.

INI steht für 'initiativ'. Zeige auch du Initiative! Melde dich einfach und mach mit! Natürlich auch gerne Studenten aus unteren Semestern.

Der FSR besteht zurzeit hauptsächlich aus folgenden Personen:



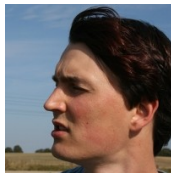
Richard Appel  
*Vorsitzender*



Jan Rabe  
*stellv. Vorsitzender*



Willi Kernchen  
*Finanzer*



Markus Oppermann  
*stellv. Finanzer*



Holger Herrlich  
*Problemlöser*



Fuad Faron



Paul Barthelmes  
*Man of kevs*



Mirko Schlabeck

## **Weitere Gremien der Studierendenschaft**

Die Interessen der Studierendenschaft werden hochschulweit durch das **Studierendenparlament (StuPa)** vertreten. Es setzt sich aus maximal 30 Studierenden der BHT zusammen. Das StuPa trifft Entscheidungen in allen Angelegenheiten, welche die Studierenden betreffen und beschließt deren Haushaltsplan. Zudem wählt, kontrolliert und entlastet es die Mitglieder des AstA.

Das StuPa ist neben der Vollversammlung das höchste beschließende Organ der Studierendenschaft und wird einmal jährlich von allen Studierenden durch eine Listenwahl gewählt.

Die „laufenden Geschäfte“ der Studierendenschaft werden durch den **Allgemeinen Studierendenausschuss (AStA)** geführt. Er stellt gewissermaßen die studentische "Regierung" oder auch die eigentliche Studierendenvertretung im engeren Sinne dar. Die Anzahl der Mitglieder ist nicht fest geregelt. Die Aufgaben des AStA liegen unter anderem in der Koordinierung und Sicherstellung der studentischen Interessenvertretung innerhalb der Hochschule und der Zusammenarbeit mit ASten anderer Hochschulen.

Um Mitglied im AStA zu werden, muss man sich für ein Referat (Themengebiet) beim StuPa bewerben. Dieses wählt die Referenten jeweils für ein Jahr. Für AStA-Referats-Tätigkeiten gibt es eine Aufwandsentschädigung von 150,00 Euro pro Referat.

## **Gremien des Fachbereichs**

Genau wie auf der studentischen Seite, gibt es auf der Hochschulseite organisatorische Strukturen.

Der Fachbereich wird vom **Fachbereichsrat (FBR)** geleitet. Er ist das höchste beschlussfassende Organ des Fachbereichs. Der FBR besteht aus fünf Professoren, zwei Studierenden, einem akademischen und einem sonstigen Mitarbeiter der BHT.

Dem FBR obliegt innerhalb des Fachbereichs die Koordinierung von Lehre und Forschung, inklusive Personalentscheidungen. Vorsitzender des FBR und somit Leiter des Fachbereiches ist der Dekan; sein

Stellvertreter der Prodekan.

Da im Fachbereich sehr vielfältige und umfangreiche Aufgaben auflaufen, stehen dem FBR Kommissionen und Ausschüsse zur Seite, welche Beschlussvorlagen und Entscheidungshilfen zu bestimmten Themengebieten erarbeiten. Folgende Kommissionen arbeiten für den FBR:

***Ausbildungskommissionen (pro Studiengang; 6 Studenten)***

Sie bereiten die für Lehre und studentische Belange betreffenden Entscheidungen vor. Dazu zählen u.a. auch die Erarbeitung von Studiendokumenten, wie Studien- und Prüfungsordnungen, Vorschläge über die Verteilung von Mitteln für Lehraufträge und Exkursionen sowie Maßnahmen der Studienreform.

***Prüfungsausschüsse (pro Studiengang; 1 Student)***

Der Prüfungsausschuss ist im Prinzip für alles zuständig, was mit Prüfungen zu tun hat. Er entscheidet über die Verlängerung von Fristen. Zudem sorgt er für die ordnungsgemäße Durchführung der Prüfungen und entscheidet über Widersprüche gegen im Prüfungsverfahren getroffene Entscheidungen; und befasst sich mit allen anderen Anträgen bezüglich der Prüfungsordnungen oder Prüfungen.

***Berufungskommissionen (für jede Berufung eine; 1 Student)***

Sie haben die Aufgabe, aus den Bewerbern um eine ausgeschriebene Professorenstelle, geeignete Kandidaten zu besetzen. Die Auswahl der Bewerber, die letztendlich berufen werden sollen, geschieht durch Sichtung der Bewerbungsunterlagen und Einladung von geeignet erscheinenden Kandidaten zu Vorträgen vor der Kommission.

Jeder Studierende hat die Möglichkeit, sich in eine oder mehrere der Kommissionen wählen zu lassen. Hier bietet sich die Möglichkeit, einmal eine andere Seite der Professorenschaft kennenzulernen und tatsächlich mitzudiskutieren. Leider sind die Kommissionen aus studentischer Sicht stark unterbesetzt. Das ist bedauerlich, denn so können keine Interessen der Studierenden in die Entscheidungsfindung mit einfließen.

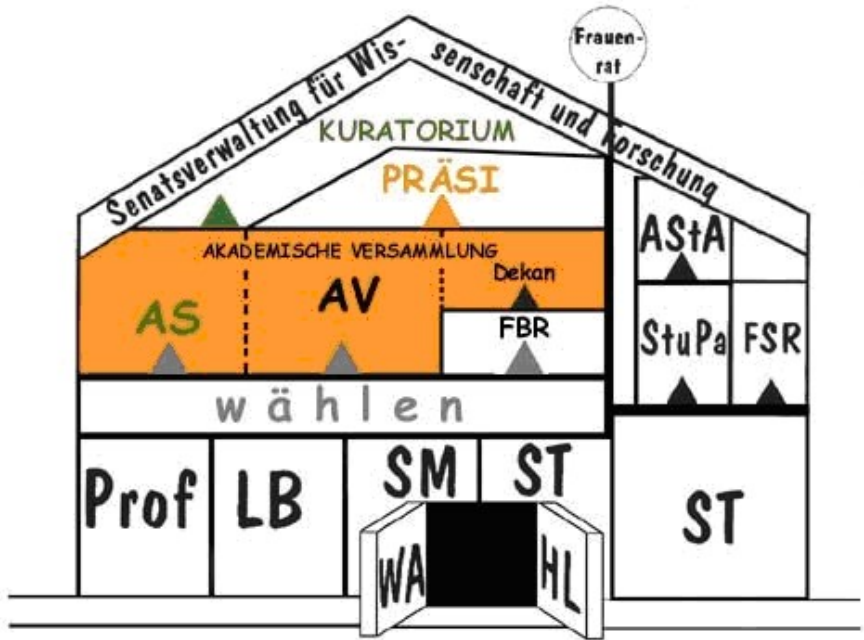
Wenn du Interesse hast dich in einem dieser Bereiche zu engagieren, sprich mit uns. Wir beraten dich gerne.

## **Weitere Gremien der Hochschule**

Neben den zuvor genannten Gremien gibt es noch weitere zum Teil sehr mächtige, wie beispielsweise den **Akademischen Senat** und das **Kuratorium**. Diese hier und jetzt vorzustellen und zu beschreiben wäre jedoch zu umfangreich.

Wenn du mehr über das spannende Thema Hochschulpolitik wissen möchtest, empfehlen wir dir das Info Heft „Gremiengebäude der BHT“ das der AStA herausgebracht hat. Außerdem findest du weiterführende Informationen zum Thema auf unserer Homepage.

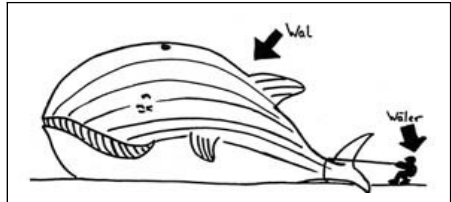
Und selbstverständlich beantworten wir vom FSR dir deine Fragen auch gerne persönlich.



## **Wahlen an der BHT**

Die Wahlen zu den Gremien an der BHT finden jährlich im Dezember statt. Die Studierenden wählen ihre Vertreter jährlich für alle Gremien. Die anderen Mitglieder der Hochschule immer im Wechsel Fachbereichsrat und zentrale Gremien.

Die Wahltermine werden vom zentralen Wahlvorstand festgelegt.



### ***Amtszeiten***

Die Amtszeiten für Studierende betragen an der BHT in allen Gremien 1 Jahr. Für alle anderen Mitglieder der Hochschule 2 Jahre.

### ***Die Wahl Art***

Die Mitglieder der zentralen Organe und der Fachbereichsräte werden in personalisierter Verhältniswahl gewählt. Briefwahl ist zulässig. Die Sitzzuteilung erfolgt nach dem Hare-Niemeyer-Verfahren.

### ***Die Wahllokale***

In jedem Fachbereich wird ein Wahllokal eingerichtet. Die Festlegung der Öffnungszeiten und die Durchführung der Wahl obliegen dem jeweiligen Wahlvorstand.

Die Mitglieder des lokalen Wahlvorstand werden durch den Fachbereichsrat ernannt.

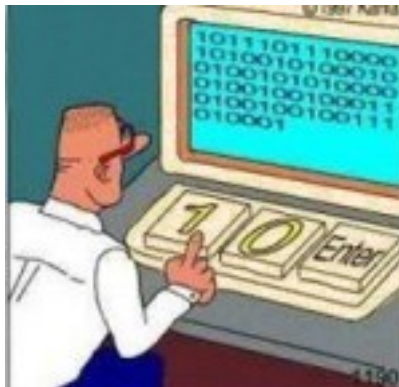


## Schlusswort

Wir hoffen, es ist uns mit diesem Heft gelungen, dir viele wichtige Informationen verständlich zu vermitteln und dir somit den Einstieg in dein Studium zu erleichtern. Lob, Kritik und Verbesserungsvorschläge sind ausdrücklich erwünscht.

Wir freuen uns auf deinen Besuch bei uns im INI-Raum.

Dein Fachschaftsrat



## Disclaimer

Dieses Heft ist von Studenten für Studenten, daher können wir keine Garantie für die Richtigkeit der Informationen geben, auch wenn alles nach bestem Wissen und Gewissen verfasst/überarbeitet wurde. Alle Infos sind rechtlich unverbindlich. Irrtümer, Änderungen und Fehler vorbehalten. Benutzung auf eigene Gefahr. ;-)

(Verbesserungsvorschläge nehmen wir gerne an.)

**[page fault at nonpaged area]**

## **Anhang: Wichtige Adressen und Anlaufstellen**

BHT Studienverwaltung (Immatrikulations- und Prüfungsamt)

...zuständig für die verwaltungstechnische Abwicklung der Einschreibung, Rückmeldung und Exmatrikulation. Gibt außerdem Auskünfte über alle damit zusammenhängenden Probleme. Weiterhin Erstellung von Studienbescheinigungen und Zweitschriften.

Haus Grashof, Raum C136-138  
für FB VI: Herr Paul, Raum C134

☎: 4504-2263                      ✉: [pauls@bht-berlin.de](mailto:pauls@bht-berlin.de)

□: <http://www.beuth-hochschule.de/57/>

Öffnungszeiten:

Montag 09:00 – 13:00 Uhr

Mittwoch 13:00 – 17:00 Uhr

Donnerstag 09:00 – 13:00 Uhr

### **Zentrale Studienberatung**

...für alle Fragen zum und ums Studium.

Haus Grashof, Raum C103

☎: 4504-2020                      ✉: [studienberatung@bht-berlin.de](mailto:studienberatung@bht-berlin.de)

□: <http://www.beuth-hochschule.de/studienberatung/>

persönliche Beratung:

Montag 10:00 – 12:00 Uhr

Mittwoch 16:00 – 18:00 Uhr

telefonische Beratung:

Dienstag 13:00 – 15:00 Uhr

Freitag 10:00 – 12:00 Uhr

## Beauftragte für Studierende mit Behinderung

...für Fragen zu Zulassung, nötige Nachteilsausgleiche, bauliche oder organisatorische Maßnahmen, zu Fehlzeiten, Prüfungsbedingungen, Wohnungssuche, Integrationshilfen, Kontakte zu anderen Studierenden mit oder ohne Behinderung und mehr.

Katja Barth  
Haus Grashof, Raum C105

☎: 4504-2666                      ✉: [katja.barth@bht-berlin.de](mailto:katja.barth@bht-berlin.de)  
□: <http://www.beuth-hochschule.de/studieren-mit-behinderung/>

## Betreuung für ausländische Studierende

...kümmert sich um kleinere oder größere Problemen, im Zusammenhang mit Studium und auch dem Leben in Berlin: Behörden, Polizei, Wohnung, Studiensituation usw.

Prof. Dr. Gudrun Kammasch  
Haus Gauß, Raum B015

☎: 4504-2354                      ✉: [kammasch@bht-berlin.de](mailto:kammasch@bht-berlin.de)  
□: <http://www.beuth-hochschule.de/1268/>

Sprechstunde (auch telefonisch):  
Dienstag                      16:00 – 17:30  
Donnerstag                      10:00 – 12:00

## Frauen- und Gleichstellungsbüro

...Förderung der Chancengleichheit für Frauen. Hilft beim Studieren und Arbeiten mit Kind. Unterstützt das Projekt „Familienorientierte Gestaltung von Studiengängen“.

Haus Grashof, Raum B107

☎: 4504-2393                      ✉: [buero\\_f@bht-berlin.de](mailto:buero_f@bht-berlin.de)  
□: <http://www.beuth-hochschule.de/frauen/>  
[http://public.beuth-hochschule.de/~buero\\_f/](http://public.beuth-hochschule.de/~buero_f/)



## Copy-Center

...bietet vielfältige Kopier-, Druck- und Bindedienste zu einem günstigen Preis an

Haus Bauwesen, Obergeschoss  
am besten über die Außentreppe am Haupteingang

☎: 4504-2229

✉: [muenze@bht-berlin.de](mailto:muenze@bht-berlin.de)

□: <http://www.beuth-hochschule.de/1254/>

### Öffnungszeiten

Montag – Donnerstag	08:00 – 13:00 Uhr
	14:00 – 15:00 Uhr
Freitag	08:00 – 12:30 Uhr

## Zentraleinrichtung Hochschulsport (ZEH)

...bietet ein umfangreiches Sportangebot u.a. im Ballsport, Kampfsport, Tanzsport, Fitness & Gymnastik, Wasser- und Frauensport.

Haus Beuth, Raum A029-034

☎: 4504-2205

✉: [zehsport@bht-berlin.de](mailto:zehsport@bht-berlin.de)

□: <http://www.beuth-hochschule.de/~zehsport/>

### Sprechzeiten:

Dienstag – Donnerstag	09:30 – 12:30 Uhr
	13:00 – 15:30 Uhr

## **Fachbereich VI**

### **Dekan** (Leiter des Fachbereiches)

Prof. Dr. Sebastian von Klinski  
Haus Gauß, Raum B129

☎: 4504-2304      ✉: [klinski@bht-berlin.de](mailto:klinski@bht-berlin.de)

☐: <http://public.beuth-hochschule.de/klinski/>

☐: im Dekanat zu erfragen

### **Prodekan** (stellv. Dekan)

Prof. Dr.-Ing. Volker Sommer  
Haus Gauß, Raum B115

☎: 4504-2859      ✉: [sommer@bht-berlin.de](mailto:sommer@bht-berlin.de)

☐: <http://public.beuth-hochschule.de/~sommer/>

☐: im Dekanat zu erfragen

### **Dekanat** (Fachbereichsverwaltung, Sekretariat)

Haus Gauß, Raum B129/131

☎: 4504-2013      ✉: [fb06@bht-berlin.de](mailto:fb06@bht-berlin.de)

☐: <http://fb6.beuth-hochschule.de>

☐: Dienstag – Freitag 9:30 – 12:30 Uhr

## **Studienfachberater im FB VI**

Der Studienfachberater steht für die individuelle fachbezogene Studienberatung (Gestaltung und Durchführung deines Studiums und Prüfungen), sowie Anerkennung der bisher andernorts oder in einem anderen Studiengang erbrachten Studienleistungen.

### **Medieninformatik**

Herr Prof. Dr. Targo Pavlista  
Haus Gauß, Raum B114

☎: 4504-2066

✉: [pavlista@bht-berlin.de](mailto:pavlista@bht-berlin.de)

□: <http://prof.beuth-hochschule.de/pavlista/>

□: dienstags 13:45 – 14:15 Uhr

### **Technische Informatik und Embedded Systems**

Herr Prof. Helmut Keutner  
Haus Gauß, Raum B214

☎: 4504-2341

✉: [keu@gmx.de](mailto:keu@gmx.de)

□: [http://public.beuth-hochschule.de/~msr/person-keutner\\_fr.htm](http://public.beuth-hochschule.de/~msr/person-keutner_fr.htm)

□: dienstags ab 14:30 Uhr

### **Druck- u. Medientechnik**

Herr Prof. Dr.-Ing. habil. Siegfried Schwarze  
Haus Gauß, Raum B109

☎: 4504-5109

✉: [schwarze@bht-berlin.de](mailto:schwarze@bht-berlin.de)

□: <http://vf30.tf3h-berlin.de/dmt/bewerberprof4.html>

□: nach Vereinbarung



## Medieninformatik Online

Frau Prof. Dr. Petra Sauer  
Haus Bauwesen, Raum D139a

☎: 4504-2691      ✉: [sauer@bht-berlin.de](mailto:sauer@bht-berlin.de)  
□: <http://public.tfh-berlin.de/~sauer/>  
□: mittwochs 14:00 – 15:00 Uhr

## Medizinische Informatik

Herr Prof. Dr. Volkmar Miszlok  
Haus Gauß, Raum B124

☎: 4504-2319      ✉: [prof@miszlok.de](mailto:prof@miszlok.de)  
□: <http://www.miszlok.de/>  
□: nach Vereinbarung

## **Studierendenschaft**

### **Studierendenparlament (StuPa)**

zu erreichen über den AStA (Mensagebäude, Raum ME03)

☎: 4504-2525    ✉: [stupa@bht-berlin.de](mailto:stupa@bht-berlin.de)  
□: <http://www.beuth-hochschule.de/~stupa/>

### **Allgemeiner Studierendenausschuss (AStA)**

Mensagebäude, Raum ME03 (hinter der Cafeteria)

☎: 4504-2525    ✉: [info@asta-bht.de](mailto:info@asta-bht.de)  
□: <http://www.beuth-hochschule.de/~asta/>

### **Fachschaftsrat VI (FSR)**

Haus Gauß, Raum B030

☎: 4504-2318    ✉: [fsrvi@bht-berlin.de](mailto:fsrvi@bht-berlin.de)  
□: <http://www.infoini.de/>

## Studentenwerk Berlin

...ist im Auftrag des Landes Berlin für die soziale, gesundheitliche, wirtschaftliche und kulturelle Betreuung der Studierenden in Berlin zuständig.

Hardenbergstraße 34, 10623 Berlin

☎: 93939-70

✉: [info@studentenwerk-berlin.de](mailto:info@studentenwerk-berlin.de)

□: <http://www.studentenwerk-berlin.de/>

□: Montag – Freitag 08:00 – 18:00 Uhr

## Mensa

Haus Bauwesen, 1. Stock (über der Cafeteria)

☎: 93939-7480

✉: ---

□: <http://www.studentenwerk-berlin.de/>

□: Montag – Freitag 11:00 – 14:15 Uhr

## Cafeteria

Haus Bauwesen, Erdgeschoss an der Luxemburger Straße

☎: 93939-7480

✉: ---

□: <http://www.studentenwerk-berlin.de/>

□: Montag – Freitag 07:30 – 16:45 Uhr

## Kindertagesstätte der BHT

Kindertagesstätte Triftstraße

"House of Nations"

Triftstraße 67

13353 Berlin

☎: 93939-8490

✉: [a.morandi@studentenwerk-berlin.de](mailto:a.morandi@studentenwerk-berlin.de)

□: <http://www.beuth-hochschule.de/kita/>

□: Dienstag 13:30 – 15:00 Uhr

**Raum für Notizen und Ideen**

**Noch mehr Raum für Notizen und Ideen**

**EOF**